

TOKAI UNIVERSITY SUGAO Junior High School

< 菅生学園中高一貫部 >

6年間の中高一貫教育であなたの夢を育てます

東海大学菅生高等学校中等部 2027

学校法人菅生学園 東海大学菅生高等学校 菅生学園初等学校



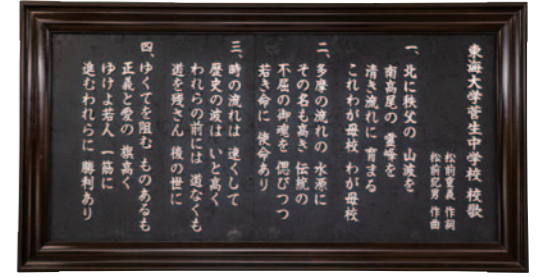
好きなこと、やり続ける

<https://www.tokaisugao-jhs.ed.jp>



教育理念

恵まれた自然環境のもと、豊かな感性と動植物を愛でる潤いある心情を育みWell-beingな学校生活をおくる中で、非認知能力を発現するヒューマンスキルと安定的な学力を保障するアカデミックスキルを養い、さまざまな課題に対して新しい解決策を打ち出し、新しい価値を生み出す思考とともに行動力を発揮するアントレプレナーシップを培うことで、先の見えにくいこれからの社会においてレジリエンスを発揮して生きる力を鍛えていく。これこそが創立者松前重義先生の言葉「希望を星につなぐ」です。



恵まれた環境の中で 感性と個性を育む



理事長 島田 幸成

中学・高校時代は感性が豊かに育まれていく年代です。変化する時代の中で、より人間味のある教育を通じて感性を育てていくためには、生徒一人ひとりの個性を大切にしながら、生徒と先生が向き合い、密なコミュニケーションを図れる環境があることが望ましいと考えます。

菅生学園のキャンパスは、そうした点を考慮して整備されました。広い廊下にベンチやテーブルを置いたのは、生徒と先生が気軽に話ができる場所があったらいいという思いをカタチにしたものです。

菅生学園は「自然が、教科書だ」というスローガンを掲げて開校しました。私たち人間は、自然環境の中で生かされているということを学び、その中で生きる力を身につけてほしいと願っています。人間としての尊厳や生き方を学べる環境が、菅生学園にはあります。



校長 布村 浩二
(中高一貫部 部長)

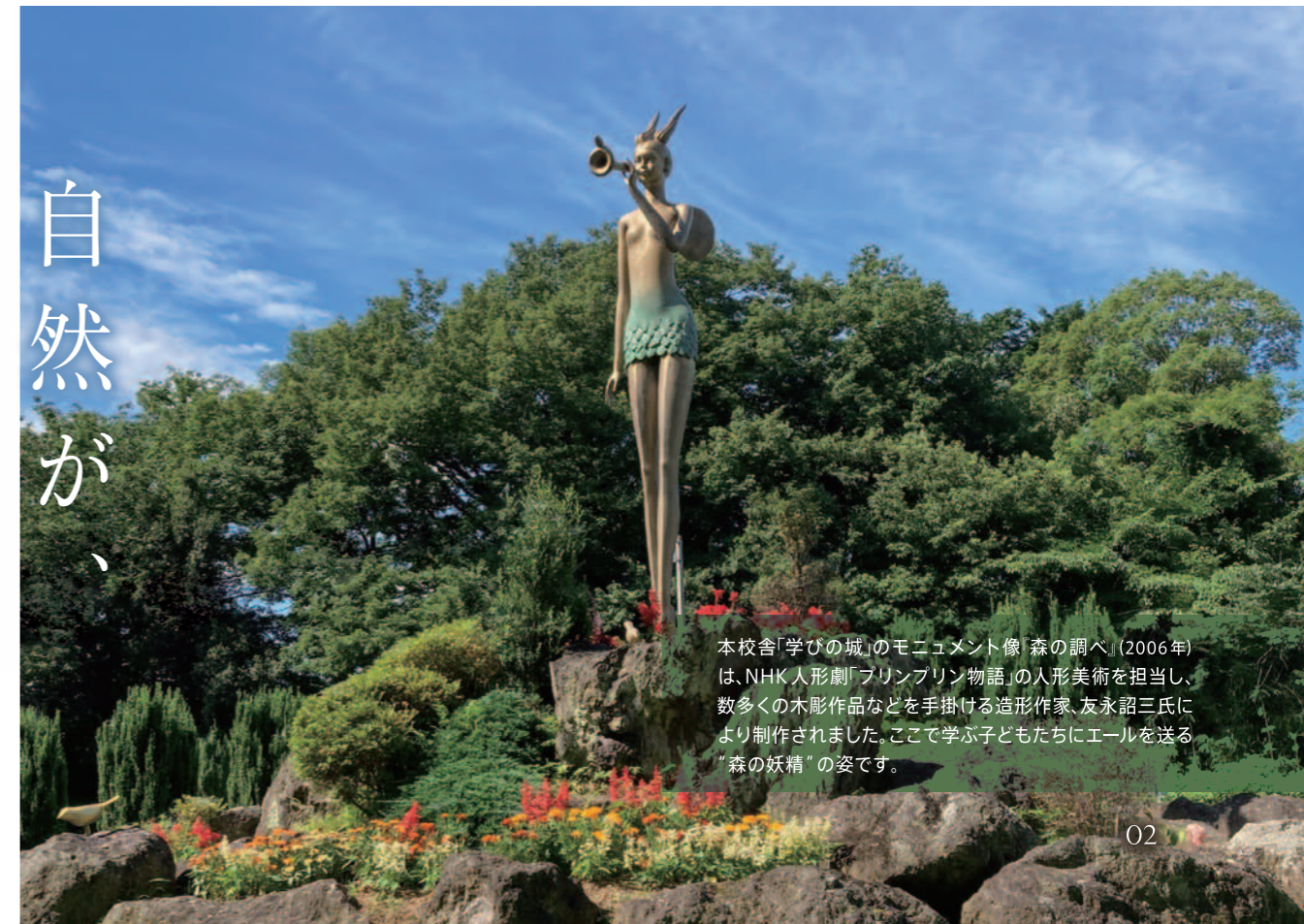
菅生の学びの城で VUCA時代を生き抜く力を 培って欲しい

シンギュラリティがすでに始まりました。AIの進化は尋常ではない速さで、1日いや数時間でレベルアップしています。我々に共生するすべは見えているのか。人口減少、社会保障、インフラの老朽化、国の安全保障等不安で不確かな未来、特に今後の15年は想像を絶する変化が世の中には起こるでしょう。そこで生き抜ける力、幸せに暮らせる力を醸成するのに必要な取り組みや寄り添いを本校の教員が丸となって成し遂げられるような環境を整備し、VUCAな未来へ強く確実な歩みができるよう、また日々の気づきや他人への思いやりを大切にしながら、生徒の主体性が育まれ、Well-beingな学校生活を送れるよう菅生学園は尽力いたします。

沿革

- | | |
|---|---|
| 1983年4月 東京菅生高等学校が普通科男女共学校として開校 | 2003年4月 菅生中学校が週6日制・2学期制に |
| 1986年4月 普通科・体育コースを設置 | 2004年4月 菅生高等学校のコースを「特別進学コース」「総合進学コース・普通類型」「総合進学コース・体育類型」「総合進学コース・福祉類型」(現在は募集を停止)の2コース3類型に再編 |
| 1989年4月 東海大学菅生高等学校に校名変更 | 2006年8月 菅生中学校が新キャンパスに移転 |
| 1990年4月 高等学校 普通科・国際コースを設置 | 2007年4月 菅生学園初等学校開校 |
| 1992年4月 高等学校 普通科・文理コースを設置 | 2008年4月 中学校を東海大学菅生高等学校中等部に校名変更 |
| 1993年4月 高等学校 普通科・情報コースを設置 | 2010年9月 北海道への修学旅行を実施 |
| 1995年4月 東海大学菅生高等学校附属中学校開校 | 2021年4月 医学・難関大コースを設置 |
| 1997年4月 中学校を東海大学菅生中学校に校名変更 | 2023年4月 一貫進学コースを設置 |
| 1997年5月 オーストラリアへの修学旅行を実施 | |
| 2000年3月 ソーラーシステムが完成。全施設に冷暖房完備 | |
| 2001年4月 中学校、高等学校ともに週5日制・2学期制を導入
菅生高等学校のコースを「総合進学コース」「特別進学コース」「体育コース」の3コースに再編 | |

自然が、 教科書だ。



本校舎「学びの城」のモニュメント像「森の調べ」(2006年)は、NHK人形劇「プリンプリン物語」の人形美術を担当し、数多くの木彫作品などを手掛ける造形作家、友永詔三氏により制作されました。ここで学ぶ子どもたちにエールを送る「森の妖精」の姿です。

自然豊かな 広大な敷地と環境



Dream ALL
夢をかなぐり捨てて
夢をかなぐり捨てて

教育施設

6階建ての校舎「学びの城」の眺望のよい最上階フロアに“カフェテリア”があり、全員がここで給食をとります。
校舎奥にはJリーグの試合ができる人工芝グラウンドがあり、体育の授業を行います。体育館棟は天井が高く、雨天時ソフトボール部がノックできる広さで、その奥に舞台と自動収納座席がついた体育館があります。周囲は広大な里山に囲まれ、教室の大きな窓からは圧倒的な緑が癒してくれます。

緑豊かな学習環境 — 自然科学に対する造詣を深める —

東海大学人間環境学科の教授である藤吉先生に本校にいらしていただき、専門的な知見も交えながら、“総合的な学習”や“理科”の時間を使って、キャンパスの目の前の牧場や清流に出かけ、また里山に分け入り、その豊かな自然環境の中で動植物を愛で、本物の環境教育を行っています。これはもちろん自然探究ではありますが、実は人間探究でもあり、豊かな感性と優しさで自己有用感を育みます。



細かく彫るところ、大胆に彫るところなど、様々な難関を乗り越えてうまく作れたときの達成感も楽しさに入ると思います。木版画の授業では自分を表現する楽しさを学びました。

中等部 1年美術 生徒作品



人工芝グラウンド

Jリーグの公式戦も開催できてしまうJFA公認の本格的な人工芝グラウンドです。ナイター設備も整っています。クラブ活動や体育の授業だけでなく、校庭としても使われています。



体育館

大体育館と小体育館の2つがあります。大体育館には観客席が電動で折りたためるロールバックチェアを完備。文化祭や発表会などで活用されています。



メディアセンター

図書コーナー、パソコンコーナー、自習コーナーなどが揃っており、あらゆるメディアからの情報収集ができます。



理科室

さまざまな実験ができる設備を整えています。実験中に発生する気体を外部に安全に排出するドラフトチャンバーを設置しています。



カフェテリア

眺めの良い広々とした空間で四季折々の風景を感じ取りながら、給食を楽しみます。高校生はランチ形式でメニューが選択できます。お弁当持参で食べることもできます。

食育

本校の前には“秋川牛”の牧場があり、そこでの交流プログラムによって、「命を育むこと、いただくことの意味」を身近に感じ、生産者の思いや苦労を知ること、全員給食を残さず感謝していただくことが身に付きます。



献立一例

スパゲティミートソース
トマトソースハンバーグ
オムレツ / ラスポテト
ホウレンソウの炒め物
クリームシチュー
オレンジ



6年間で生きる力を育む

探究

探究活動を全国的に展開されている探究の第一人者
田中茂範慶應大学名誉教授の指導のもと行っている

「生物多様性」・「循環型農業」・「地域活性」

を3つの柱とした本格的な探究の授業です。

「？」と「！」を交互に螺旋状に高めていくのが探究の構図です。



東海大学人間環境学科教授の
藤吉先生による生物多様性の授業



アクアポニックス

株式会社 AGRIKO 協力のもと循環型(都会型)農業を学ぶ



地元の正勝神社のお祭りを支える活動

DISCUSSION

PROJECT

RESEARCH

PRESENTATION

探究活動のメソッドは
「ディスカッション」、「リサーチ」、「プレゼンテーション」の
相互作用を通して実践すること

キャリア教育

《S-CE (スガオキャリアエデュケーション) プログラム》

職業調べや適性検査、またニュースを題材にした授業などを通して、将来の職業や現在の社会情勢に目を向ける取り組みとともに、複数の大手企業で作られたメタバースを用いてアバター

となって仮想空間内で出会った友人と一緒に実際の企業を仮想空間内で訪問する一方で「夢育て講座」と称して様々な職業の方に学校へ来ていただき、対面でお話を聞きます。

夢育て講座(職業体験講座)



プロの写真家による体験講座

様々な分野で働いている方々を講師としてお招きし、体験的な授業を通して、生徒一人ひとりが働くことの意義や進路について深く考える機会としています。

メタバース



PMYアカデミー(JTB運営)のキャリア教育プログラムで、アバターを操作し、仮想空間で企業を訪問しながら自分の適性を意識した模擬就活を行います。

インスパイア・ハイ



世界中のクリエイティブに生きる大人と全国の十代と相互にインスパイアし合い、自分の生きる軸とクリエイティビティを発見する学習を映像で体験します。

アフタースクールの学習サポート

《S-OL (スガオオンラインラーニング) プログラム》

放課後に本校教員が対面で英・数・国の補習授業を行います。クラブ活動で補習に参加できない生徒は教材を受け取り家庭学習として取り組みます。また、20:30～自宅リアルタイムのオンライン授業を受けられるシステムでは、本校の授業と連動した内容を扱います。メタ文字を用いて実施するため、1対1で添削を受けながら学ぶ効果があり、有名塾出身のベテラン講師が指導します。さらに主体的に学ぶための“自主演習”の時間も設け、本校教員が付きます。



スガオDX

クラウドにサーバーを置いて、個人情報が出ないようにし、Chat Bot と言う名のAIを生徒・教職員全員で活用しています。ギガスクール構想以来全員にiPadを配布し、授業や家庭学習や野外活動でも活用しています。また、今後は理系的素養を育むべく統計学・情報工学・データサイエンス的なアプローチにも挑戦します。

教科をサポートする先生方のご紹介

英語科(探究)

たなか しげのり
田中 茂範 先生



<略歴>

コロンビア大学大学院博士課程修了(教育学博士)
茨城大学、慶應義塾大学環境情報学部で約35年間
教鞭を執る。現在は、慶應義塾大学名誉教授、PEN言語
教育サービス代表。

2005～2012 国際協力機構(JICA)語学諮問委員会座長

2008～2018 ココネ株式会社社外取締役

2005～2020 ベネッセ教育総合研究所

ARCLE研究理事、現在名誉理事

2018～現在 一般社団法人日本英語教育支援機構
代表理事

2022～現在 モンテソーリ・インターナショナル・
ミライキンダーガーデン名誉園長

国語科

でぐち ひろし
出口 汪 先生



広島女学院大学客員教授、論理文章能力検定評議員。
「出口式みらい学習教室」主催、出版社「水王舎」の代表
取締役。

多数の受験参考書がベストセラーとなり、入試現代文
の講師として圧倒的な支持を得ている。「すべての土台
は言語である」と考え、「論理力」育成の画期的なプログ
ラム『論理エンジン』を開発、250校を超える学校が
正式採用している。

現在も、『論理エンジン』の普及と日本の教育の改革を
目指し、全国で講演をしている。

論理で世直しに挑む現代文のカリスマ。

株式会社 AGRIKO

こぼやしりょうこ
小林 涼子 先生



農林水産省認定の農福連携技術支援者や、社会
福祉士、アーティスト、キュレーター、エディターなどが
在籍し、各分野における専門的知識と現場経験を
活かしたサービスを提供する中で、売上の一部を
Gifted(障がい者)に還元する仕組みや、働く環境
改善、農業や食育にまつわるイベント実施、若手ア
ーティスト支援などを通して、ソーシャルグッドな活動
を推進している。

社長の小林涼子氏は、「虎に翼」などに出演されてい
た有名な俳優でもある。

国際理解教育の充実



生きた英語で文化交流

中高6年間を通して、語学としてまたコミュニケーションツールとして英語を獲得し、国際感覚を培うことを目的として、ネイティブ主体で英語オンリーの授業などで会話を養いつつ、シャワーのように英語を浴びる環境も整備しています。2048年には生産年齢人口の10%が外国人になるとの予想がある中で、話せるだけでなく、お互いの文化的背景を理解した上で協働する世界に備え、右ページのような交流に加え、Temple University Japan Campusの海外の大学1年生と本校生徒が1対2で組みながら、学校周辺の里山でバードウォッチングや動植物観察や昆虫採集、目の前の清流鯉川で魚や沢蟹採りなど、環境を活かした活動で食事と共にしながら文化交流を行います。



修学旅行 マレーシア

高等学校 学びの城の医学・難関大コースと一貫コースの修学旅行はマレーシアを訪れます。多文化・多民族社会、宗教と生活の繋がり、熱帯の自然環境、食文化、発展するアジア経済の現場などについて学びを深めます。具体的には、マレーシア工科大学で大学生とともに理系的発想を伴う高度な内容を学びながら英語で交流したり、マレーシアで起業して成功した会社社長から将来国際的に活躍していくための実践を紹介してもらいます。またマレーシアの食文化を堪能できるレストランでの食事、さらに野生のサルと共存しているパトゥ洞窟なども訪問し、アジアにおける自然と信仰の繋がりも学びます。

オーストラリア語学研修

中学2年生から高校3年生までの生徒を対象に16泊17日の日程でオーストラリア語学研修を実施します。シドニー、キャンベラ、カウラの都市を中心に回り、ブルーマウンテンズ、エドワードガーデンなどの観光地の見学や、現地の高校との交流会など様々なイベントが予定されています。日本では見ることのできない圧倒的なスケールの大自然に感動したり、オーストラリアの姉妹校であるパーカー・カレッジやウィリアム・クラーク・カレッジでの授業体験やホームステイでさらに語学力を磨くことができます。

ISA グローバルスタディーズプログラム

生徒約5名に1名の外国人大学院生がグループリーダーとして付き、英語でゲームをしたり意見を出し合ったりして、考えを深めていくプログラムです。双方向のディスカッションは海外の授業そっくりで通常留学しないとできないような体験を日本にしながらできます。グループリーダーは東大や早大など国内大学に留学中の様々な国出身の院生です。もちろん異文化理解の機会にもなります。これを初等学校、中等部、高等学校と続けて、最後はマレーシア修学旅行に繋げていく内容です。

TOKYO GLOBAL GATEWAY 英会話体験

TGG(ティージージー)の入口のゲートをくぐると、そこには英語だけの世界が広がります。その館内では、飛行機に乗ったり、お店やレストランに行ったりとまるで海外旅行をしているかのような気分を味わえます。3年生ではTGGを訪れ、オールイングリッシュの環境において、日頃の学習成果を思う存分に発揮します。そして様々な成功体験を通じて、英語への学びの意識をさらに高めていきます。

※TOKYO GLOBAL GATEWAYは、(株)TOKYO GLOBAL GATEWAYが運営する官民連携の体験型英語学習施設です。

英会話の授業

実用的な生きた英語に接してほしい。そう考える本校では、英語を母国語とする外国人教師を英会話の授業に起用し、日本人教師との2人体制で、ゲームや歌を交えながらのわかりやすい授業を少人数編成で行っています。生きた英語と接する機会を得ることで、外国人に物おじしない生徒が増え、英検の合格率アップにもつながるなど、成果を上げています。



	Lesson1	Lesson2	Lesson3	Lesson4	Lesson5	Lesson6	
Day 1	<ul style="list-style-type: none"> ・オープニングセレモニー ・お互いの自己紹介 ・アイスブレイカーアクティビティ 	<ul style="list-style-type: none"> ・チームビルディングアクティビティを通して、クラスメイト・留学生とチームの決断力を高める 	<ul style="list-style-type: none"> ・Let's Talk in English! 1 ・効果的な質問の仕方を練習する ・留学生に質問をしてみる 	<ul style="list-style-type: none"> ・留学生との意見交換1 ・文化の違いについて ・学校生活の違いについて 	<ul style="list-style-type: none"> ・留学生との意見交換2「クールジャパン」～日本の文化を紹介しよう～ 		
Day 2	<ul style="list-style-type: none"> ・Let's Talk in English! 2 ・英語の情報を聞き取り、質問する ・留学生のスピーチを聞き、それについて質問してみる 	<ul style="list-style-type: none"> ・Learn How to give an Effective Presentation ・英語での効果的なプレゼンテーションの仕方について学ぶ ・留学生によるモデルプレゼンテーション 	<ul style="list-style-type: none"> ・簡単なプレゼンテーションにチャレンジ 	<ul style="list-style-type: none"> ・留学生との意見交換3 ・SDGsについて ・SDGsのゴールについて知る ・留学生の国の状況、自分たちの国の状況について情報交換を行う ・Final Presentation ・グループプレゼンテーション ・SDGsについて情報交換、意見交換したことをまとめ、発表する 		<ul style="list-style-type: none"> ・クロージングセレモニー 	





中高一貫教育

12年間で育む力

高等学校では **現代文明論**

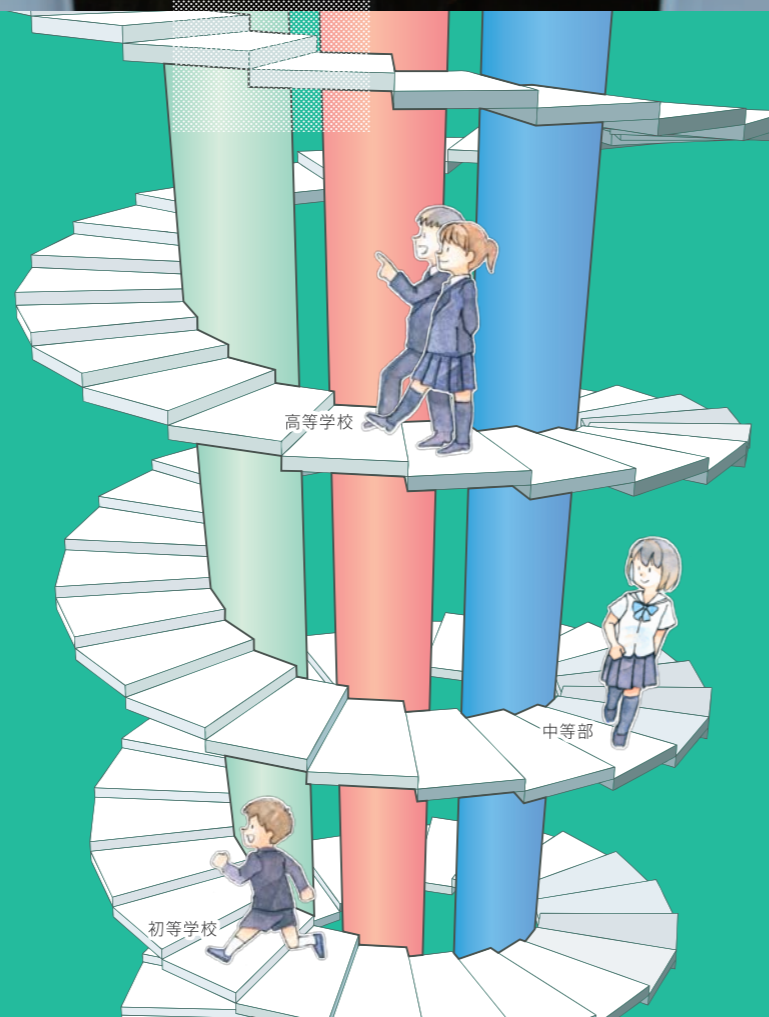
歴史観、世界観を重要視し、文系、理系を問わず広く世界に目を向け、世の中の変化に流されず人生の基盤となるものの見方・考え方を確立し、学部・学科を超えた全学必修の科目。

中等部では **生きる力**

知力、体力、学力、思考力、想像力、コミュニケーション力はもちろんのこと、自己有用感、自己肯定感、レジリエンスなどVUCA時代を生き抜く力の本質の部分鍛える。

初等学校では **非認知能力**

非認知能力とは感情や心の内面の働きといった数値化して測りづらい分野の能力で、目標を掲げ、モチベーション高く、自分をコントロールしながら粘り強く、仲間と共に取り組むための姿勢やそれらを支える力。



「世界標準(Global Standards)」世界に通用する人間づくりをします

医学・難関大コース

中高6年間の学びで、東海大医学部を始めその他の医学部および難関大への現役合格を目指します。



5つのS-Program

1. 世界とオンライン交流

《S-WW(スガオウイズザワールド)プログラム》

世界67ヶ国から、時差の問題のない複数の国の生徒たちとリアルタイムで交流をします。パドレッドという掲示板で、事前に日記交換するように興味のある内容のやり取りをし、お互いが関心を持ってたところで、リアルタイムオンラインで繋がりを、楽しく会話しながら質問を重ね交流します。

2. DX教育

《S-DX(スガオデジタルトランスフォーメーション)プログラム》

クラウドにサーバーを置き個人情報が漏れない環境で、教職員はもちろん小学1年生から中学3年生までがAI Chat botをリテラシーから学び、授業で正しく活用しています。また全員配布のiPadは校外でも利用できるよう環境を整え、ICT教育のレベルを上げています。さらに、プログラミング学習として、VEXロボテクスを導入する一方、データサイエンスに繋がる基本のデータ処理にも力を入れています。

3. グローバル教育

《S-GS(スガオグローバルスタディ)プログラム》

オーストラリア海外研修で現地の生徒と交流し、地元の生活・文化を肌で感じるプログラムや、横田基地内ミドルスクールと生徒たちが行き来するなかでスポーツやゲームや勉強を含めた文化交流を行います。今年度からテンプレ大学ジャパンキャンパスの大学生との交流も行います。

4. 英語・探究

《S-EI(スガオイングリッシュインクワイアリー)プログラム》

慶應大学名誉教授田中茂範先生監修のもと、単に英語を学ぶのではなく「英語で」世界中の国際的探究テーマを扱います。宗教や文化や慣習の違いを英語を通して学ぶことで、これからの多様性を認めていく流れにそなえます。

5. 環境教育

《S-EE(スガオエンバイロメントエデュケーション)プログラム》

学校の立地を生かし、東海大学の教授と学生が来校して生徒とともにフィールドワークを実施し、課題を見つけ研究し、その結果を発表します。これは将来の総合型選抜大学入試で必要になるポートフォリオとしても有効です。また、学年全体で一日かけて野鳥観察に出かけ、自然の中に身を投じることでSDG'sの13、14、15番目の目標を体感します。

様々な個性を大切に育みます

一貫進学コース

中高6年間一貫教育の明確化により東海大学他への進学を目指します。



5つのS-Program

1. 放課後の学習サポート(希望者)

《S-OL(スガオオンラインラーニング)プログラム→P06へ》

部活との両立を可能にしました。外部の有名講師陣によるリアルタイムオンライン授業を受けるとともに、普段の授業とオンライン授業と連携を取りながらオンライン授業の後で本校教員が対面の補習授業を行います。さらにそれらの学習の定着をはかるために本校教員がサポートしながら自習に取り組みます。部活に精を出した後は家庭でリアルタイムオンライン授業を受けます。

3. 英語力向上

《S-SE(スガオスタサブイングリッシュ)プログラム》

スタディサブイングリッシュを導入し、より実用的な英語力を養成するとともに、慶應大学名誉教授の田中茂範先生に実際に授業をしていただき、英語力の向上のためのプログラム監修に関わっていただきます。

4. 少人数授業

《S-TT(スガオティームティーチング)プログラム》

英語や英会話ではひとつの授業に2人の先生が入り、生徒自身のペースで学べる授業を展開しています。

2. 環境・探究

《S-EI(スガオエンバイロメントクワイアリー)プログラム》

里山にある本校の環境を活かして、「生物多様性」・「循環型農業」・「地域活性」を3つの柱とし、探究の本質である「ディスカッション→リサーチ→プレゼンテーション」を繰り返すことで、そのテーマを深掘りしていきます。こちらも、慶應大学総合型入試SFCを立ち上げ、日本の探究学習の第一人者の田中茂範先生と協働しながら、全国でもまだ確立事例が少ない本格的な「環境探究」を学びます。

5. 東海大学との連携

16の学部が共有する総合キャンパス

多くの著名な先生方を抱え、多岐にわたる学部を有する人気の高い東海大学に進学するための提携校ゆえの推薦制度が本校の高等学校には用意されています。さらに、東海大学へは見学に行き、大学の先生が本校へ出前授業をしに来てくださいます。中でも教養学部人間環境学科の藤吉正明教授が大学院生を数名連れてこられ、生徒とともに里山散策に出かけて、さまざまな知見を与えていただきます。

6年間の取り組み

	中1	中2	中3	高1	高2	高3
学習ターム	基礎学力の強化(基礎の形成)		習熟度別学習(充実と探究)		進路別学習(発展と自己実現)	
学力強化 入試対策	世界に適應する英語学習(ケンブリッジ英検対策)<医学・難関大コース>			志望別入試対策		
	基礎学力定着対策・習熟度別学習(英・数)<一貫進学コース>			学園基礎力試験対策<医学難関大コース・一貫進学コース>		東海大学合格(6月) 大学進学準備 e-ラーニング
学習サポート	放課後学習<医学・難関大コース(一貫進学コースは希望制)>					
	オンライン英会話<医学・難関大コース(一貫進学コースは希望制)>					
	授業補充・各種検定試験補習					
	夏期・冬期休業中のオンライン学習サポート <医学・難関大コース(一貫進学コースは希望制)>			春期・夏期講習:一般入試対策<医学・難関大コース> 東海大学内部進学対策<一貫進学コース>		
異文化理解	オーストラリアホームステイ					
	横浜ミドルスクール 交流				海外修学旅行 <医学・難関大コース>	
進路探究	東海大学訪問	グローバル教育 (異文化交流)		大学見学 研究室訪問<医学・難関大コース>		
		卒業生による キャリアガイダンス		東海大学との連携講座(各学部とのコラボレーション)<一貫進学コース>		

※一貫進学コースと医学・難関大コースのカリキュラムは、原則共通としているので、
一貫進学コース入学後に国公立・難関私大を希望するようになった場合は、医学・難関大コースへの編入が可能です。

カリキュラム

<中等部3年間>

教科	1年	2年	3年	教科	1年	2年	3年	教科	1年	2年	3年
国語	4	4	5	音楽	2	1	1	英会話	1	1	1
書写	1	1		美術	2	1	1	道徳	1	1	1
社会	3	4	4	保健体育	3	3	3	総合学習	(2)	(2)	(2)
数学	5	5	5	技術・家庭	2	2	2	LHR	1	1	1
理科	4	5	5	英語	5	5	5	計	34(2)	34(2)	34(2)

<高校3年間> ()内の数字は医学・難関大コース

	必修	高1	高2	高3文系	高3理系
国語	現代の国語	○	2		
	言語文化	○	3		
	論理国語	○		3	4
	古典探究	○		3	4
地歴	地理総合	○	2		
	歴史総合	○	2		
	日本史探究 世界史探究※1				4 4
公民	公共	○		3(2)	
	公民演習※1				4
数学	数学I	○	3(4)		
	数学II	○		4	
	数学III	△			5
	数学A	○	2		
	数学B			2	
	数学C	△			3
理科	物理基礎	○	2		
	物理	△			4
	化学基礎	○	2		
	化学	△		4	4
	生物基礎	○		2	
	生物	△			4

- ※1 日本史探究必修 / 世界史探究・公民演習・応用数学Iから1科目選択
- ※2 化学必修 / 物理・生物から1科目選択
- ※3 音楽I・美術I・書道Iから1科目選択・必修、2年次も同一科目選択
- ※4 名称は「高校現代文明論」

生徒たちを支える先生方

国語科
重原 早紀 教諭



考える力、表現力、聞く力

正解のない教科と言われるように、作品を読む中で自らの解釈を持ち「考える力」を磨きます。あわせて、周囲へ正確に伝えるために「表現力」、人の意見を正確に読み取るために「読解力」を日本語学の学習で深めながら、将来への無限の可能性に挑戦する力を身につけていきます。

社会科
沼野 樹暉 教諭



主体的に考え、社会の一員としての自覚を育てたい

日々の授業において心がけていることは、生徒との言葉のキャッチボールです。問いを投げかけ、返ってきた答えを再びクラスに投げかける。こうした学びの経験を重ねて、生徒たちの「なぜ?」「どうして?」を生徒たち自身の力で解決する方法を自然と身につけることが大切です。

高等学校における進路指導

高等学校の合格実績 <2025年度入試>

東海大学

文学部	20
文化社会学部	11
教養学部	7
児童教育学部	2
体育学部	12
健康学部	5
法学部	13
政治経済学部	17
経営学部	3
観光学部	5
情報通信学部	6
理学部	3
情報理工学部	6
建築都市学部	7
工学部	15
医学部	1
海洋学部	4
人文学部	1
生物学部	1

その他の大学(過去3年間の合格者)

国公立大学

釧路公立大学	1
筑波大学	1
東京学芸大学	2
都留文科大学	1

私立大学

明治大学	2
青山学院大学	3
立教大学	1
中央大学	6
法政大学	4
同志社大学	2
立命館大学	1
武蔵大学	9
日本大学	16
東洋大学	12
駒沢大学	1
専修大学	23
麻布大学	2
大妻女子大学	2
桜美林大学	17
工学院大学	8
國學院大学	2
順天堂大学	2
拓殖大学	7



理科
塚原 敏夫 教諭

疑問を抱き考え続けることこそ理科の醍醐味

理科を好きになるためには、普段から身のまわりのことに対して何でも疑問に思うことが大切だと考えています。疑問に感じたことについて実験して確かめ、考え続けるといつか謎がとける日が来ます。自然豊かな環境とICT環境が融合した学びの城は理科を学ぶ環境として理想の環境です。

英語科
中村 雄貴 教諭



菅生発、国際人に

英語は教科である前に、人と人がコミュニケーションを図るための道具です。多様な人と「話したい」、異なる文化を「知りたい」という生徒の思いが学習への意欲に繋がります。少人数制授業、オールイングリッシュの授業など、多くのスキルアップをする場がありますので、楽しく学びながら視野の広い国際人を目指しましょう!

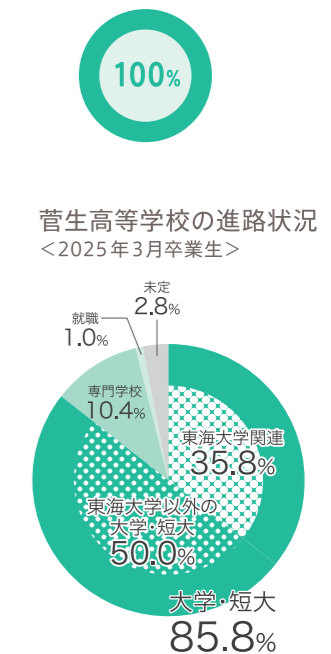
高校英語科 一貫部主任
谷野 龍太 教諭



学びの城で、特別な6年間を

学びの城は本学園の夢と理想が詰まった校舎です。医者になりたい、パイロットになりたい、難関大に入りたい。菅生の豊かな自然の中で探究活動をしたい。そんな人におすすめです。キャンプをして、四季を感じる。高校の修学旅行は海外に飛び出し、英語を使う。特別な体験を用意して、君たちを待っています!

東海大学合格率
(2025年3月卒業生)
合格者138名 / 希望者138名





全国中学校ソフトボール大会優勝！
世界大会の日本代表メンバーにも
選出されました！



様々な画材・技法に
チャレンジ！



広々した敷地で
練習しています！



世界一、
イケメンなサッカー部！



楽しく活動しながら
ラリーが上達できます！



アンサンブルコンテスト
金賞入賞しました！

クラブ活動

クラブ活動は学校生活に彩りを添え、
自分の新しい可能性に出会ったり
まだ自分自身も気付いていない才能を発見できるかも知れません。
また、得意な分野を小中高と極めて素晴らしい思い出を作るのも良いでしょう。

NEW!



VEXクラブ
活動曜日：月・木
プログラミングからロボット
を動かし、ロボティクス世界
大会出場を目指します



合唱クラブ
活動曜日：月・火・木
合唱コンクールへの出場
やボランティア活動も
行っています

2025年度 クラブ大会成績 (都大会以上)

- 野球クラブ**
東京都中学校総合体育大会 兼 東京都中学校野球選手権大会出場
令和7年度東京都少年新人(中学)軟式野球大会 ベスト8
東京都中学校野球秋季大会 第3位
- サッカークラブ**
東京都中学校総合体育大会 兼 東京都中学校サッカー選手権大会 ベスト4
/ 同大会にて優秀選手賞受賞
首都圏私立中学校チャンピオンズカップサッカー大会 ベスト8
東京都私立中学校サッカー大会 準優勝
- バスケットボールクラブ**
東京都バスケットボール選手権大会 ベスト8
多摩大会 優勝
- 卓球クラブ**
東京都中学校卓球選手権大会出場

- ソフトボールクラブ**
東京都中学校ソフトボール大会女子の部 優勝
関東中学校ソフトボール大会女子の部 優勝
全国中学校ソフトボール大会女子の部 優勝 / 同大会にて最優秀選手賞受賞
女子ソフトボールU15ワールドカップ 優勝 日本代表メンバー選出
- 硬式テニスクラブ**
東京都中学校テニス選手権大会 男子団体 ベスト8
2025年度関東中学生新人テニス選手権大会出場 男子団体
令和7年度全国私立中学校テニス選手権大会出場 男子団体 ベスト16
- チャダンスクラブ**
全国中学校ダンスドリル選手権大会 第5位 (SONG / POM部門Small編成)
ALL JAPAN CHEER DANCE CHAMPIONSHIP 2025 中学生編成 Cheer Dance部門 第1位
USA Nationals 2026 (全国大会) 出場
- 剣道クラブ**
東京都中学校剣道選手権大会 男子個人・団体 出場 / 女子個人 ベスト32 / 女子団体 ベスト16
- 吹奏楽クラブ**
東京都中学生アンサンブルコンテスト 管楽三重奏 金賞
- 美術クラブ**
「佐藤太清記念中学生絵画展」入賞者 特選1名 入選3名



女子チャダンスクラブ
活動曜日：火・水・金・土
笑顔を大切に、世界
大会を目指します



卓球クラブ
活動曜日：火～日
密度の濃い練習で成
長することが実感で
きる環境です



サッカークラブ
活動曜日：火～日
サッカーに集中できる
抜群の練習環境です



吹奏楽クラブ
活動曜日：火～日
演奏することの楽し
さと、仲間との協調性
を学びます



ソフトボールクラブ
活動曜日：火～日
文武両道を体現し、
円満な人格を形成し
ます



エコクラブ
活動曜日：火～金
学校周辺の野山や川
で、野鳥や水中生物を
観察します



剣道クラブ
活動曜日：火～日
剣道を通じて「正しい
人間」を目指します



硬式テニスクラブ
活動曜日：火～日
テニスを通じて個々の
人間力の成長を目指
します



バスケットボールクラブ
活動曜日：火～土
全国大会出場を目指
し日々楽しく活動中
です



バレーボールクラブ
活動曜日：火～土
「努力の花を咲かせ
よう」がクラブ目標
です



バドミントンクラブ
活動曜日：火～金
初心者からでも安心
して参加できます
に表現します



美術クラブ
活動曜日：火～木
芸術に対する興味・
関心を育み、のびやか
に表現します



野球クラブ
活動曜日：火～日
文武両道を目指し、
最高の環境の中で活
動中です



理科実験同好会
活動曜日：不定期
小学生向けの公開イ
ベント「理科実験教室」
のお手伝いをします



北海道修学旅行

修学旅行での
学びと活動を報告します



菅生祭



郷土学習



私たちがいちばん
盛り上がっています!

菅生町内会の秋祭りに参加



菅生祭



プロの落語家を
笑わせた僕!

夢育て講座「落語」

静岡校外学習



誰のセンスが
一番?

草木染体験



スポーツ大会

人工芝グラウンドを
おもいきり走り回ります



神奈川校外学習

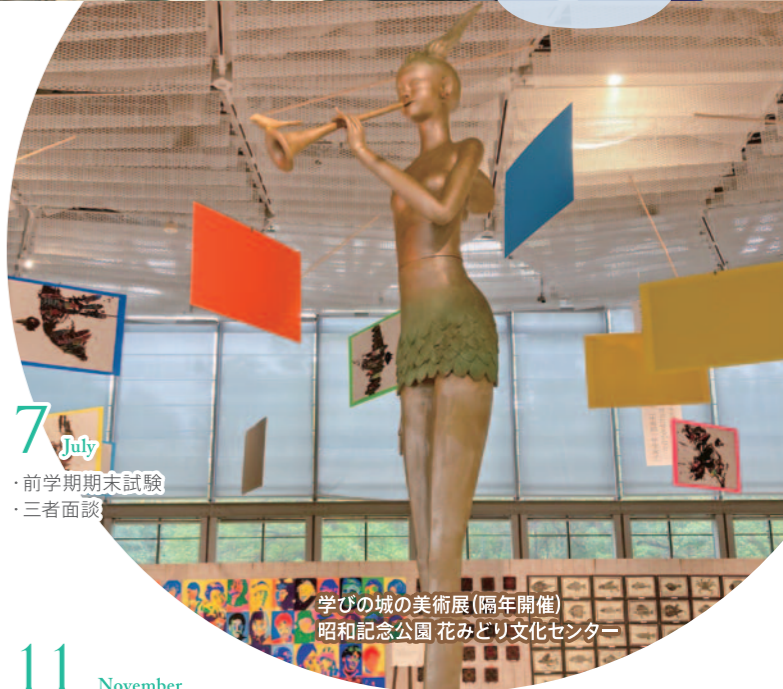
大仏様の中に
入って拝観できることに
驚きました!



VEX 活動風景

VEXロボティクス 競技会世界大会を 目指すクラブ活動

ロボットの動きをプログラムして、より早く正確にポイントを獲得するゲームです。女子も活躍しています。授業の中でもプログラミング学習やSTEM教育として取り入れています。



7 July

- ・前学期期末試験
- ・三者面談

学びの城の美術展(隔年開催)
昭和記念公園 花みどり文化センター

スクールライフ

中学校における様々な体験が高校生活でも活かされ、6年間一貫教育の中で自分の新しい可能性に出会えるはずです。“生きる力”を育みます。

制服のご紹介

生徒たちが学校生活を気持ち良く、そして快適に送れるというコンセプトでデザインされました。軽くて伸縮性があり、動きやすくなっているだけでなく、家庭でも洗濯できるという扱いやすさもあります。さらに、車のヘッドライトなどにも鋭く再帰反射し安全をサポートします。



冬服

夏服

オプション

4 April

- ・始業式
- ・入学式
- ・新入生歓迎会
- ・オリエンテーション
- ・実力試験
- ・交通安全指導
- ・校外学習

5 May

- ・自然観察(1年)
- ・生徒総会
- ・前学期中間試験

6 June

- ・風景スケッチ(2年)
- ・英語検定
- ・授業公開
- ・漢字検定
- ・芸術鑑賞教室
- ・警察講演(2・3年)

10 October

- ・学期更新式
- ・菅生祭
- ・中学生の主張大会
- ・生徒会役員選挙
- ・三者面談(3年)
- ・開校記念式典
- ・英語検定
- ・漢字検定

9 September

- ・避難訓練
- ・北海道修学旅行(3年)
- ・スポーツ大会

8 August

- ・オーストラリア語学研修<希望者>
- ・夏期講習
- ・学びの城の美術展(隔年)

12 December

- ・ボランティア活動
- ・音楽祭

1 January

- ・英語検定
- ・漢字検定
- ・GTEC

11 November

- ・郷土学習(1年)
- ・生徒総会
- ・夢育て講座
- ・警察講話
- ・後学期中間試験

3 March

- ・卒業遠足(3年)
- ・卒業式
- ・野鳥観察(2年)
- ・修了式
- ・三者面談(1・2年)

スクールカウンセリング

もし悩みがあったら
いつでも相談に来てください

本校では親身になって相談にのってくれるカウンセラーがいます。「相談室」で友人や先生との人間関係、心や体の悩み、不登校など、様々な問題についてプライバシーを守って対応しています。直接電話での相談もできますので何か心配なことや不安なことがあったときには気軽に相談してください。生徒だけではなく、保護者の方も利用していただけます。

東海大学



学生自らが設計・製作したソーラーカーで世界大会で好成績！



パイロット養成コース
アメリカへ約15か月間留学
ANAとの連携による日本の大学で初のパイロット養成コース



海外研修航海
日本の大学で唯一の多目的船「望星丸」で世界各国を旅する6週間の船上生活

東海大学 23学部 62学科・専攻

品川キャンパス

国際学部(3年次から)
経営学部(3年次から)
観光学部(3年次から)
情報通信学部(3年次から)
政治経済学部(3年次から)

湘南キャンパス

国際学部/経営学部/観光学部
情報通信学部/政治経済学部/法学部
文学部/文化社会学部/教養学部
児童教育学部/体育学部/健康学部
理学部/情報理工学部
建築都市学部/工学部

伊勢原キャンパス

医学部

静岡キャンパス

人文学部/海洋学部

熊本キャンパス

文理融合学部/農学部

阿蘇くまもと臨空キャンパス

農学部
※農学部は1年次は主に「熊本キャンパス」を、2年次以降は主に「阿蘇くまもと臨空キャンパス」を利用します。

札幌キャンパス

国際文化学部/生物学部



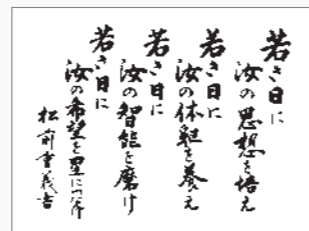
ハワイ東海インターナショナルカレッジ (HTIC)

ハワイ大学ウエストオアフ校に隣接する米国西部地区学校・大学協会の基準認定を受けた短期大学です。修了者は米国短期大学士(リベラルアーツ)を取得、卒業後は東海大学だけでなく、米国や英国などの4年制大学へも編入学できます。

建学の精神

創立者松前重義は、青年時代に「人生いかに生きるべきか」について思い悩み、内村鑑三の研究を訪ね、その思想に深く感銘を受けるようになりました。特にデンマークの教育による国づくりの歴史に啓発され、生涯を教育に捧げようと決意して「望星学塾」を開設しました。ここに東海大学の学園の原点があります。

創立者松前はこの「望星学塾」に次の四つの言葉を掲げました。



創立者 松前重義

ここでは、身体を鍛え、知能を磨くとともに、人間、社会、自然、歴史、世界などに対する幅広い視野をもって、一人ひとりが人生の基盤となる思想を培い、人生の意義について共に考えつつ希望の星に向かって生きていこうと語りかけています。

本学園は、このような創立者の精神を受け継ぎ、明日の歴史を担う強い使命感と豊かな人間性をもった人材を育てることに、**「調和のとれた文明社会を建設する」という理想を高く掲げ、歩み続けていきます。**

東海大学が育成する4つの力

学びを通して4つの力を伸ばすことで、豊かな人間性と社会的実践力をもった人間に成長することを目指します。



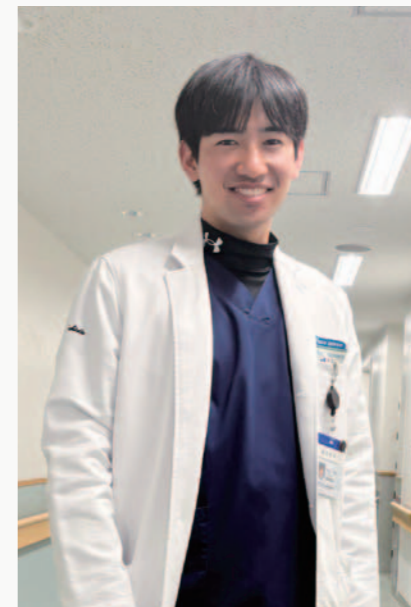
OB・OGメッセージ



日本ハムファイターズ投手(2024年ドラフト1位)
細野 晴希 さん

これからも菅生中等部で学んだ「感謝の心」を大切に頑張ります

中等部では軟式野球クラブに所属し、顧問の村上先生からご指導頂きました。子どもの頃からの夢であったプロ野球選手になれた喜びはとても大きいですが、これからも「感謝の心」を大切に、さらに自分を成長させることが出来るよう頑張りたいです。もしメジャーリーグ・ドジャースの大谷翔平選手と対戦できる機会があれば、自分の最大の持ち味である最速158キロの力強いストレートがどこまで通用するか試してみたいです。そしてやるからには1番を目指して日本を代表するようなピッチャーになりたいと思います。



医師 病院勤務
吉田 有希 さん

社会人として必要な力が身につきます

私は現在、内科医として働いています。医師になってまだわずかですが、菅生高校で教わった事が活きていると感じることがあります。それは自然に大きい声で挨拶が出来ることです。菅生高校では当たり前のように挨拶が交わされており、習慣として身につきます。チーム医療にはコミュニケーションが大切であり、その基本として挨拶は重要です。菅生高校は学力が伸びることはもちろん、社会人として必要な力が身につく場所です。



市立青梅総合医療センター 勤務
数見 夢姫 さん <右> 初等学校 現3年生

大好きな母校で娘も学ばせたいです

私にとって菅生での6年間は、勉強に部活動に笑いあり涙あり、何事にも全力投球の青春時代だったと言えます。今は看護師として小児から高齢者まで幅広く触れ合う機会があります。中等部と高校時代に培った協調性やコミュニケーション能力、看護師に欠かせない体力が大いに私を支えてくれています。娘も菅生学園初等学校に入学し、貴重な日々を過ごしています。



上智大学
総合グローバル学部
総合グローバル学科 合格
平井 里佳子 さん

世界の貧困問題の解決のため、力を尽くしたいです

先生方との会話の中から進路を考える上で大切なアドバイスを多くいただきました。中等部のときに参加したボランティアを通じて、世界の貧困や経済格差について興味を持ち、将来は国連に勤務し、世界の貧困問題の解決に向けて力を尽くしたいと考えるようになりました。国語や英語の授業で取り組んだプレゼンテーションやディスカッションは、グローバル社会で求められるものの方や考え方を養ううえでとても役立ちました。



青山学院大学
経済学部経済学科 合格
立和名 千恵 さん

オーストラリア語学研修で世界とつながる喜びを感じました

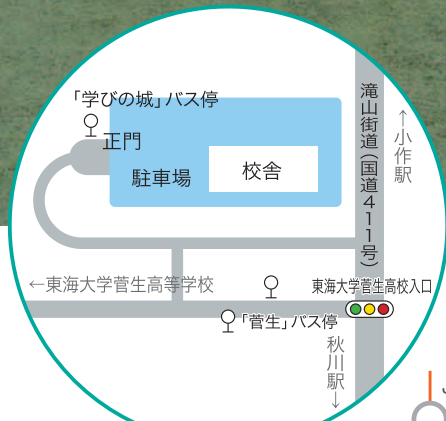
3年生の夏に16泊17日の日程で行なわれるオーストラリア語学研修に参加しました。自分から英語で話すことで世界とつながる感覚を味わい、将来への視野が大きく広がったと感じています。大学生になった今、外国人の友人と自然に英語で会話ができます。菅生中等部での朝学習や英会話の時間にネイティブの先生との会話やゲームを楽しんでいたことも本当に良かったと思います。



東海大学
医学部医学科 合格
池田 圭佑 さん

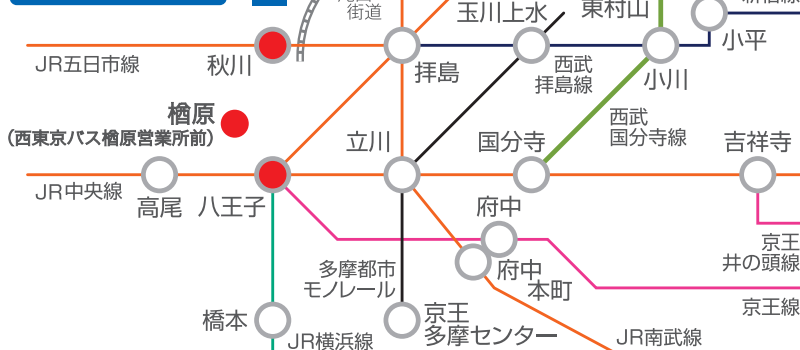
先生方や先輩のサポートがとても心強かったです

菅生中等部での3年間を通じて、勉強することがとても楽しくなりました。私は塾や予備校には通いませんでしたが、先生方の的確なアドバイスや特別進学コースでの勉強があったからこそ、医学部へ進学することが出来たと考えています。中等部の行事である夢育て講座でお会いできた菅生出身の医学部の先輩からの応援があったことも、とても心強かったです。



東海大学菅生高等学校中部
菅生学園初等学校
東海大学菅生高等学校 一貫部

東海大学菅生高等学校



路線バスからのアクセス

・JR秋川駅北口より西東京バス
「菅生高校」行き 約11分

・JR小作駅西口より西東京バス
「菅生高校」行き 約13分

↓
「菅生」「学びの城」下車

※「学びの城」には止まらないバスもございます。

2ヶ所からスクールバスが運行中

- ・八王子駅
- ・檜原 (西東京バス檜原営業所前)

朝は必ず座って登校できます



小学4・5・6年生対象
学校説明会

教育方針内容説明・入試説明
校舎見学・個別相談など

要予約

5.16 (土) 9.12 (土) 11.14 (土) 2027 1.9 (土)

※いずれも14:00~15:00 (受付 13:30)

小学5・6年生対象
理科実験教室

小学校にはない実験器具を使って
理科への興味・関心を高めていきます

要予約

6.20 (土) 14:00~(受付 13:30) 8.22 (土) 10:00~(受付 9:30)
10.10 (土) 14:00~(受付 13:30)

小学5・6年生対象
オープンスクール

授業体験・給食体験
クラブ体験など

要予約

7.12 (日) 10:00~13:00 (受付 9:30)

小学6年生対象

入試体験教室 <算数・国語>

入試体験・問題解説
ミニ説明会など

要予約

10.17 (土) 12.19 (土)

※いずれも14:00~15:00 (受付 13:30)

学校見学・授業見学

要予約

4月から2027年1月にかけての月曜日~土曜日

菅生祭 (文化祭) <予約不要>

個別相談・ミニ説明会も
行っています

10.3 (土)・10.4 (日) ※両日とも10:00~15:00

音楽祭 <予約不要>

秋川キララホール

12.17 (木) 開場12:30 (受付開始) 開演13:00



東海大学菅生高等学校中部

〒197-0801 東京都あきる野市菅生1468 TEL.042(559)2411

<https://www.tokaisugao-jhs.ed.jp> E-mail:kouho@tokaisugao.ac.jp



上のQRコードを読み取るだけで
本校のサイトにアクセスできます